

**Uždaroji akcinė bendrovė  
<<GJ Magma >>**



**Kaišiadorių rajono Kertupio II molio  
telkinio dalies naudojimo**

**PROJEKTO**

**REKULTIVAVIMO DALIES  
PAPILDYMAS**



**Užsakovas:  
AB „Palemono keramika“**

Vilnius, 2016

**Uždaroji akcinė bendrovė  
<<GJ Magma >>**



A.Laurinavičius

**Kaišiadorių rajono Kertupio II molio  
telkinio dalies naudojimo**

**PROJEKTO**

**REKULTIVAVIMO DALIES  
PAPILDYMAS**

I tomas

**Tekstas ir tekstiniai priedai**

Įmonės vadovas, mag.

J.Juozapavičius

Vilnius, 2016

**Kaišiadorių rajono Kertupio II molio telkinio dalies naudojimo projekto rekultivavimo dalies  
papildymo derinimų lapas**

**Suderinta:**

Užsakovas:

AB „Palemono keramika“

Aplinkos ministerijos Kauno regiono  
aplinkos apsaugos departamentas

**Tvirtinu:**

Geologijos tarnyba /Aplinkos ministro 1999-02-03 įsakymu Nr. 49 suteiktu įgalinimu

**TURINYS**

<b>I V A D A S.....</b>	<b>5</b>
<b>1. REKULTIVAVIMO DALIS.....</b>	<b>10</b>
1.1. Rekultivuojamo ploto charakteristika.....	10
1.2. Rekultivavimo darbų technologija.....	10
1.3. Rekultivavimo darbų apimtys ir terminai.....	12
<b>TEKSTINIAI PRIEDAI .....</b>	<b>13</b>
1 priedas. Darbo sutartis.....	14
2 priedas. Techninė užduotis.....	16
3 priedas. Lietuvos geologijos tarnybos leidimas.....	17
4 priedas. Kauno apskrities Kaišiadorių rajono Kertupio II telkinio molio išteklių naudojimo sutartis.....	18
5 priedas. Kadastro žemėlapis ištrauka. M 1:10 000.....	21
6 priedas. Nekilnojamojo turto registro centrinio duomenų banko išrašas.....	22
7 priedas. Kietųjų naudingųjų iškasenų kasybos ataskaita.....	24
8 priedas. Biokuro katilinėje panaudoto smėlio geocheminės analizės rezultatai.....	26

**GRAFINIAI PRIEDAI**

1. Markšeiderinis iškasto karjero planas. M 1:1 000
2. Iškasto karjero geologinis-litologinis profilis. Mh 1:1 000, Mv 1:100
3. Karjero užpylimo katilinių biokuro deginimo procese panaudotu smėliu kalendorinis planas. M 1:1 000
4. Izoliacinių tarp sluoksnių supylimo kalendorinis planas. M 1:1 000
5. Rekultivuoto karjero vaizdas. M 1:1 000
6. Rekultivuoto karjero geologinis-litologinis profilis. Mh 1:1 000, Mv 1:100

## I V A D A S

Kertupio-2 molio telkinio naujas plotas yra pačioje vakarinėje Kaišiadorių rajono dalyje, Rumšiškių seniūnijos ir to paties vardo girininkijos miške, 1 km į šiaurę nuo Vilnius-Kaunas automagistralės (1.1 pav., 1.2 pav.). Nuo Palemono keramikos gamyklos iki telkinio yra 7 km. Telkinio centro koordinatės LKS-94 yra 6086153 m (X) ir 508441 m (Y).

Projekto rekultivavimo dalies papildymo darbų teisiniu pagrindu yra Lietuvos geologijos tarnybos išduotas telkinio naudojimo leidimas (3 tekstinis priedas) bei molio išteklių naudojimo sutartyje nurodytos sąlygos (4 tekstinis priedas). Suteikto naudojimui kasybos sklypas yra atskirtas aukšto slėgio dujotiekio apsaugos zona, todėl yra iškasti du karjerai. Piečiau dujotiekio esančio kasybos sklypo plotas yra 6,8 ha, o šiauriau jo – 2,0 ha (4 tekstinis priedas). Atlikus markšneiderinius apmatavimus nustatyta, kad šiauriniame karjere visi įmanomi ir projekte numatyti ištekliai yra iškasti (1 grafinis priedas, 7 tekstinis priedas). Lietuvos geologijos tarnyba prie Aplinkos ministerijos suteikė teisę įmonei pradėti šį išekspluototą plotą rekultivuoti. Kasybai vykdyti įmonė šiuo metu nuomoja 2,05 ha žemės sklypą (5, 6 tekstiniai priedai).

Telkinio naudojimo projekte buvo numatyta dalį karjero užpilti dangos nuogulomis, o kitoje dalyje suformuoti vandens baseiną [2]. Susiklosčius Kauno zonoje kitai situacijai ir atsižvelgus į tai, kad karjeras buvo įrengtas miško žemėje, nuspręsta pakoreguoti rekultivavimo būdą. Šiuo metu Kaune veikia kelios biokurą naudojančios katilinės. Šio kuro deginimo procese technologinėms reikmėms yra naudojamas natūralus sijotas smėlis. Atlikęs savo funkciją šis smėlis turi būti utilizuojamas. Jo granulimetrinė sudėtis liudija, kad tai stambus labai gerai išrūšiuotas, neužterštas molingomis-aleuritingomis dalelėmis smėlis (1 lentelė). Toks smėlis puikiai gali tikti užpylimams.

1 lentelė

### Biokuro katilinėje panaudoto smėlio granulimetrinė sudėtis

Likučiai ant sietų, kurių akutės mm, o kiekiai %							
2	1	0.5	0.25	0.125	0.063	0.01	<0.01
1.1	14.9	68.2	9.9	2.3	0.9	0.5	1.9

Šio smėlio geocheminė analizė parodė, kad jo sudėtyje ryškiai vyrauja Si, Al, Ca, Mg ir K (8 tekstinis priedas). Tai yra įprastinio feldšpatinio-kvarcinio smėlio cheminė sudėtis. Kvarcas ir feldšpatai yra inertiški netirpūs mineralai. Šiame smėlyje neaptikti toksiški elementai, kurių koncentracija viršytų dirvožemio DLK. Planuojama šį smėlį panaudoti Kertupio molio karjerui užpilti. Jis bus pilamas į ertmę, kuri yra iškasta nelaidžiuose molio kloduose. Planuojama iš šio smėlio supiltą paviršių padengti priemolingais gruntais dangos gruntais iš piečiau dujotiekio trasos eksploatuojamo Kertupio molio karjero ir taip suformuoti persidengiančių sluoksnių pyragą (6 grafinis priedas). Taip bus įgyvendinti gamtosaugine prasme keli svarbūs iššūkiai: rasta vieta katilinių technologinėms atliekoms utilizuoti, o pilnai užpylus karjerą bus sudarytos sąlygos miškui atkurti tokime pat plote, kuriame jis buvo iškirstas.

Projekto rekultivavimo dalies papildymas atliekamas pagal sutartį su užsakovu AB „Palemono keramika“ ir vadovaujantis jo išduota technine užduotimi (1 ir 2 tekstiniai priedai). Projektavimo stadija - techninio darbo projekto rekultivavimo dalies papildymas. Tikslinama rekultivavimo projekto dalis. Projektas papildomas šiais elementais:

1. Sudaromas markšneiderinis iškasto karjero planas.
2. Sudaromas patikslintas rekultivavimo planas.

Rekultivavimo būdas yra keičiamas. Pagal seną telkinio naudojimo (kasybos–rekultivavimo) projektą buvo numatyta karjero šlaitus, kurie liks iškilę aukščiau susidariusio karjero dugne baseino vandens lygio, nulėkštinti iki 15° polinkio. O susidariusias negilias baseino vietas užpilti nuodangos uolienomis [2]. Tačiau dabar norima išekspluatuotame karjere susidariusius vandens baseinus ir duobes užpilti iki anksčiau buvusio nepažeisto kasybos darbais žemės paviršiaus aukščio (2 tekstinis priedas).

Telkinio naudojimo (kasybos-rekultivavimo) projekto rekultivavimo dalies papildymas sudarytas geologinės žvalgybos, atliktos G.Juozapavičiaus personalinės įmonės <<Magma>> 1999 metais, tos pačios įmonės 2000 metais parengtu telkinio naudojimo (kasybos – rekultivacijos) projekto duomenų ir markšneiderinių apmatavimų pagrindu, vadovaujantis Lietuvos geologijos tarnybos prie Aplinkos ministerijos direktoriaus 2005 m. rugsėjo 5 d. įsakymu Nr. 1-107 patvirtintomis naudingųjų iškasenų (išskyrus angliavandenilius) išteklių ir žemės gelmių ertmių naudojimo projektų rengimo taisyklėmis, technologinio projektavimo normomis bei kitais galiojančiais normatyviniais dokumentais ir techninės užduoties sąlygomis [1-19].

***Sudarant projekto rekultivavimo dalies papildymą panaudota ši pradinė informacija:***

1. G.Juozapavičius, K.Kilda. Kaišiadorių rajono Kertupio-2 molio telkinio naujo ploto geologinės žvalgybos ataskaita. //G.Juozapavičiaus personalinė įmonė <<Magma>>, Vilnius, 1999, 66 p.
2. G.Juozapavičius, K.Kilda. Kertupio-2 molio telkinio naudojimo (kasybos–rekultivacijos) projektas. //G.Juozapavičiaus personalinė įmonė <<Magma>>, Vilnius, 2000, 48 p.
3. M. Norkūnas. Kaišiadorių rajono Kertupio II molio telkinio markšneiderinių apmatavimų ataskaita //UAB „GJ Magma“, Vilnius, 2016, 6 p.
4. Technologinio projektavimo normos. //Leningradas, 1977.
5. Techniniai-projektiniai sprendimai 409-023-43, patvirtinti TSRS SMPM 1978 m. 09.19 d.
6. Naudingųjų iškasenų (išskyrus angliavandenilius) išteklių ir žemės gelmių ertmių naudojimo projektų rengimo taisyklės. //Patvirtintos Lietuvos geologijos tarnybos prie Aplinkos ministerijos direktoriaus 2005 m. rugsėjo 5 d. įsakymu Nr. 1-107. Pakeitimas 2008 m. gegužės 9 d. Įsakymas Nr. 1-80.
7. Pažeistų žemių, iškasus naudingąsias iškasenas, rekultivavimo metodika. (Patvirtinta Lietuvos Respublikos Aplinkos apsaugos ministerijos 1996-11-15 įsakymu Nr. 166).
8. Saugaus darbo organizavimo ir darbo vietų įrengimo reikalavimai įmonėms, išgaunančioms naudingąsias iškasenas atvirais ir požeminiais kasimais, patvirtinti Lietuvos Respublikos socialinės apsaugos ir darbo ministro ir aplinkos ministro 2006 m. balandžio 12 d. įsakymu Nr. A1-104/D1-186 (Žin., 2006, Nr. 50-1843), pakeitimas 2014 m. balandžio 7 d. įsakymo Nr. A1-182/D1-332.
9. Buldozerininko saugos ir sveikatos instrukcija.
10. Ekskavatorininko saugos ir sveikatos instrukcija.
11. Darbuotojo, dirbančio karjeruose, saugos ir sveikatos instrukcija.
12. Lietuvos Respublikos aplinkos ministro 2008 m. gegužės 7 d. įsakymas Nr. D1-239 „Dėl kasybos pramonės atliekų tvarkymo.“
13. Lietuvos Respublikos aplinkos ministerija ES kasybos pramonės atliekų direktyvos (2006/12/EB) taikymas Lietuvos sąlygomis, 2011-01-06 posėdžio protokolas 2011 m. sausio 13 d. Nr. D4-4 Vilnius.
14. Lietuvos Respublikos aplinkos ministro 2000 m. spalio 18 d. įsakymas Nr. 444 „Dėl atliekų sąvartynų įrengimo, eksploatavimo, uždarymo ir priežiūros po uždarymo taisyklių patvirtinimo.“
15. Lietuvos Respublikos aplinkos ministro 2003 m. gruodžio 30 d. įsakymas Nr. 722 „Dėl atliekų tvarkymo taisyklių patvirtinimo“ pakeitimo.







16. Dėl Lietuvos Respublikos aplinkos ministro 2008 m. gegužės 7 d. įsakymo Nr. D1-239 „Dėl kasybos pramonės atliekų tvarkymo“ pakeitimo“ 2010 m. lapkričio 16 d. Nr. D1-922.
17. Pažeistų žemių, iškasus naudingąsias iškasenas, rekultivavimo metodika. (Patvirtinta Lietuvos Respublikos Aplinkos apsaugos ministerijos 1996 11 15 įsakymu Nr. 166).
18. A.Alminas. Nerūdinių naudingųjų iškasenų telkinių hidrogeologinių tyrimų metodinės rekomendacijos. //Vilnius, 1993.
19. Statybinės mašinos. Žinynas. //Mašinostrojenije, Maskva, 1976 (rusų k.).



1.1 pav. Kertupio II molio telkinio situacinis planas

M 1:50 000

### Sutartiniai ženklai

-  Išekspluatuoto ir rektivuojamo Kertupio II molio telkinio plotas
-  Detaliai išžvalgyto Kertupio II molio telkinio riba
-  AB "Palemono keramika" kasybos sklypo plotas
-  Kitų detaliai išžvalgytų telkinių ribos
-  Parengtiniai išžvalgytų telkinių ribos
-  Detaliai išžvalgytų durpynų ribos










## 1.2 pav. Kertupio II molio telkinio situacinis orto foto planas

M 1:10 000

### Sutartiniai ženklai

-  Išeksplatuoto ir rekultivuojamo Kertupio II molio telkinio riba
-  Detaliai išžvalgyto Kertupio II molio telkinio riba
-  Detaliai išžvalgyto Kertupio molio telkinio riba
-  AB "Palemono keramika" kasybos sklypo plotas
-  Parengtiniai išžvalgytų telkinių ribos

## 1. REKULTIVAVIMO DALIS

### 1.1. Rekultivuojamo ploto charakteristika

Iškasus Kertupio-2 molio telkinio dalį, kurią naudoja AB „Palemono keramika“, jos vietoje susidarė iki 10 m gylio duobė. Karjero šlaitai sudaryti iš dirvožemio, smulkaus smėlio, rečiau aleurito, o didžiojoje dalyje - molio sluoksnių.

Pagal patikslintas techninės užduoties sąlygas karjerą būtina užpilti iki buvusio paviršiaus ir rekultivuoti į mišką (2 tekstinis priedas). Tai yra kitas būdas, nei buvo numatytas anksčiau parengtame projekte.

Baigtame eksploatuoti karjere liko neiškasta apie 13 854 m<sup>3</sup> naudingojo klodo molio sluoksniu. Šie molio nuostoliai masyve sudaro 10,1 % kasybai prieinamame plote apskaičiuotų molio išteklių (2 lentelė, 1 grafinis priedas). Tai nedidelis, mažesnis nei buvo numatyta projekte (38 664 m<sup>3</sup>) neišvengiamas praradimas, sąlygotas ribotu žemės sklypo plotu. Todėl šis išteklių likutis, Lietuvos geologijos tarnybai pritarus buvo nurašytas į nuostolius (7 tekstinis priedas).

2 lentelė

#### NAUDINGOSIOS IŠKASENOS NUOSTOLIŲ APSKAIČIAVIMO LENTELE

Eilės Nr.	Pažymėta plane	Plotas, m <sup>2</sup>	Vid. sluoksniu storis, m	Nuostolių kiekis, m <sup>3</sup>
<i>Telkinio dugne</i>				
1		9872	1.0	10252
<b>Viso</b>		<b>9872</b>		<b>10252</b>
<i>Šlaite, po juo ir pakraštiniėje juostoje</i>				
1		318	3.0	961
2		973	2.7	2641
<b>Viso</b>		<b>1291</b>		<b>3602</b>
<b>Viso</b>		<b>11163</b>		<b>13854</b>

Projektuojamas rekultivuoti plotas apims 2,41 ha, nors turimas žemės sklypas yra 2,05 ha. Taip yra todėl, kad teks sutvarkyti ir pažeistas už karjero ribų vietas (1 grafinis priedas).

### 1.2. Rekultivavimo darbų technologija

Iškastame karjere numatoma atlikti sekančius rekultivavimo darbus:

- a) viso karjero užpylimas;
- b) viso pažeisto ploto apželdinimas.

Iškasus numatomą rekultivuoti Kertupio II molio telkinio dalį, jame susidarė iki 10 m gylio ir 2,39 ha ploto duobė, kurios dugne aptinkami septyni vandens baseiniai. Jų bendras plotas yra 0,59 ha, giliausias iš jų yra 3,9 m. Pagal projekto papildymo techninę užduotį (2 tekstinis priedas), visa iškasta karjero duobė bus užpilama atvežtiniu iš Kauno miesto biokuro katilinių deginimo procese panaudotu smėliu ir iš piečiau dujotiekio eksploatuojamo molio karjero dangos padermėmis, nekondiciniu moliu (užterštu karbonatais) arba gamybos broko likučiais. Užpilama bus iki karjero šlaitų viršaus. Patį viršutinį iki 20 cm sluoksnį sudarys dirvožemis, kuris yra susandėliuotas karjere piečiau dujotiekio trasos arba iš kitų objektų. Taip bus atstatytas prieš karjero eksploatavimą buvęs žemės paviršiaus lygis (5 grafinis priedas).

Karjeras bus užpilamas dviem skirtingais sluoksniais. Pirmiausia bus užpilamai vandens baseinai. Jie bus užpilami iš katilinių atvežamu atidirbtu smėliu. Per metus AB „Palemono keramika“ planuoja priimti, apie 3 000 m<sup>3</sup> tokio smėlio. Visų susidariusių vandens baseinų užpylimui 0,5 m aukščiau jame fiksuoto vandens lygio prireiks apie 18 000 m<sup>3</sup> minėto grunto. Todėl procesas užsities apie šešis metus.

Atvežamas dangos gruntas bus pilamas ties iškasto baseino šlaitu. Užpylus baseinus, paviršius buldozeriu išlyginamas. Per tuos metus ant susigulėjusio smėlio iš kito karjero, esančio piečiau dujotiekio, bus vežamas mineralinis inertinis dangos, tarpinės dangos gruntas ar nekondicinis, užterštas karbonatais molis ar brokuotų plytų duženos. Jos pagerins technikos judėjimą klampiu molingu gruntu. Šitoks gruntų mišinys bus pilamas apie 1,5 m storiu. Pirmasis jo sluoksnis bus vežamas pirmaisiais – šeštaisiais telkinio eksploataavimo metais. Per šiuos metus karjero užpylimui bus atvežta 16 700 m<sup>3</sup> minėtų nelaidžių mineralinių gruntų. Ant išlyginto mineralinių inertinių gruntų sluoksnio vėl bus pilamas 0,5 m storiu katilinėse panaudotas smėlis. Kartotinis procesas tęsis tol, bus pasiektas karjero šlaitų paviršius, paliekant apie 0,2 m dirvožemiui paskleisti. Tokiu būdu, maksimaliai giliose karjero vietose bus supilta iki 10,8 m storio įvairios sudėties grunto sluoksnis. Visa tai gerai atsispindi šeštame grafiniame priede, o kalendoriniai karjero užpylimo darbų plotai pavaizduoti ketvirtame – šeštame grafiniuose prieduose. Šių darbų apimtys apskaičiuotos 3 lentelėje.

3 lentelė

**Karjero rektivavimo buldozerinių darbų apimtys**

Metai	Padėtis	Plotas, m <sup>2</sup>	Tūris, m <sup>3</sup>	Užpilamas storis, m	Perstūmimo atstumas, m	Našumas, m <sup>3</sup> /pam	Pamainų skaičius
Smėlis iš katilinių							
1-6	Atvežamo grunto paskleidimas	8290	18000	2.2	10-20	1057	17.0
Mineralinio inertinio grunto sluoksnis							
1-6	Atvežamo grunto paskleidimas	13786	16700	1.2	10-20	1359	12.3
<b>Viso 1-6</b>			<b>34700</b>				<b>29.3</b>
Smėlis iš katilinių							
7-9	Atvežamo grunto paskleidimas	14900	7100	0.5	10-20	1057	6.7
Mineralinio inertinio grunto sluoksnis							
7-9	Atvežamo grunto paskleidimas	16750	24300	1.5	10-20	1359	17.9
<b>Viso 7-9</b>			<b>31400</b>				<b>24.6</b>
Smėlis iš katilinių							
9-12	Atvežamo grunto paskleidimas	18064	8800	0.5	10-20	1057	8.3
Mineralinio inertinio grunto sluoksnis							
9-12	Atvežamo grunto paskleidimas	19879	22580	1.1	10-20	1359	16.6
Dirvožemio sluoksnis							
9-12	Dirvožemio paskleidimas	9700	1940	0.2	10-20	1359	1.4
<b>Viso 9-12</b>			<b>33320</b>				<b>26.4</b>
Smėlis iš katilinių							
12-13	Atvežamo grunto paskleidimas	9705	4850	0.5	10-20	1057	4.6
Mineralinio inertinio grunto sluoksnis							
12-13	Atvežamo grunto paskleidimas	13513	15520	1.1	10-20	1359	11.4
Dirvožemio sluoksnis							
12-13	Dirvožemio paskleidimas	14700	2940	0.2	10-20	1359	2.2
<b>Viso 12-13</b>			<b>23310</b>				<b>18.2</b>
<b>Viso smėlio iš katilinių</b>			<b>38750</b>				<b>36.7</b>
<b>Viso mineralinio inertinio grunto grunto</b>			<b>79100</b>				<b>58.2</b>
<b>Viso dirvožemio grunto</b>			<b>4880</b>				<b>3.6</b>

**Viso pažeisto ploto apželdinimas.** Pažeistos teritorijos biologiniam rekultivavimui užtikrinti būtina atstatyti derlingąjį sluoksnį. Tam panaudojamas pylimuose esantis dirvožemis, kuris yra sukauptas piečiau dujotiekio esančiame karjere, arba bus atvežamas iš kitų objektų. Derlingajam sluoksniui visame pažeistame kasybos darbai plote atstatyti viso reiks apie 4,9 tūkst. derlingojo grunto. Visas 2,4 ha rekultivuojamas plotas bus padengtas 0,2 m storio dirvožemio sluoksniu. Rekultivavus karjerą užpiltame plote bus pasodintas miškas (3 grafinis priedas).

Biologinį rekultivavimą būtina atlikti tik užpilus visą karjerą ir baigus kitų pažeistų plotų lyginimo darbus ir paskleidus dirvožemį.

Gruntams susigulėjus, sekančiais metais po minėtų darbų atlikimo, šitaip sutvarkytoje teritorijoje sodinamas miškas. Medžių sodinimo darbai miškininkų įprastinis darbas. Planuojant spygliuočių masyvus būtina grupėmis pasodinti lapuočių (taip sukuriama įvairesnis biotopas). Želdinių pakraščiuose reikia numatyti pasodinti 3-5 m pločio krūmų ir antro ardo medžių juosta, apsaugančią nuo vėjų.

Siekiant apsaugoti papiltą dirvožemį nuo defliacijos taip pat gali būti sėjamas šių žolių mišinys:

- motiejukai - 10 kg/ha,
- tikrasis arba raudonasis eraičinas - 8 kg/ha,
- pievinė miglė arba beginklė dirsė - 7 kg/ha,
- baltieji ir raudonieji dobilai - 8 kg/ha.

### 1.3. Rekultivavimo darbų apimtys ir terminai

Karjero šiaurinėje ir pietinėje dalyse rekultivavimo darbai jau dabar yra pradėti. Ten pilami dangos gruntai (1 grafinis priedas). Karjero užpylimą tikslinga tęsti panaudojant esamą nusileidimo į karjerą ir jo dugne įrengtą kelią. Techninės rekultivacijos darbus numatoma atlikti per nepilnus trylika metų, biologinės rekultivacijos darbai bus užbaigiami vėliau, kadangi miškas turi būti sodinamas gruntams susigulėjus, sekančiais metais po augalinio sluoksnio paskleidimo.

Rekultivacijos darbų eiga, kalendoriniai karjero užpylimo darbų plotai ir karjero vaizdas po rekultivacijos pateikiamas 3 - 6 grafiniuose prieduose. Buldozerinių darbų apimtys rekultivavimo darbams atlikti apskaičiuotos 2 lentelėje.

**Pastaba:** Norint sutvarkytoje teritorijoje sodinti mišką būtina kreiptis į rajono savivaldybės tarybą, kad būtų pakeisti rajono bendrojo plano sprendiniai ir žemės sklypas būtų išjungtas iš teritorijų skirtų naudingosioms iškasenoms eksploatuoti. Tada parengti žemės sklypo formavimo ir pertvarkymo projektą, kuriuo būtų suformuojamos miško sklypo ribos ir nustatoma nauja žemės naudojimo paskirtis – miškų ūkio. Tikrai po to galima pradėti miško želdinimo darbus tam parengtus specialų projektą.

Miško sodinimas privalo būti vykdomas pagal Lietuvos Respublikos žemės ūkio ministro ir Lietuvos Respublikos aplinkos ministro 2004-03-29 d. įsakymu Nr. 3D-130/D1-144 patvirtintas miško įveisimo ne miško žemėje taisyklės ir Lietuvos Respublikos aplinkos ministro 2008 m. balandžio 14 d. įsakymu Nr. D1-199 patvirtintus miško atkūrimo ir įveisimo nuostatus. Vadovaujantis šiais dokumentais, žemės savininkas, norėdamas ne miško žemėje sodinti mišką, privalo gauti iš Nacionalinės žemės tarnybos teritorinio žemėtvarkos skyriaus leidimą šiems darbams atlikti, parengti miško želdinimo ir žėlimo projektą pagal aukščiau nurodytų nuostatų reikalavimus. Jame turės atsirasti duomenys apie tikslų apželdinimo plotą ir sodinukų sodinimo tankį.

## **TEKSTINIAI PRIEDAI**

## KAIŠIADORIŲ RAJONO KERTUPIO II MOLIO TELKINIO DALIES NAUDOJIMO (KASYBOS-REKULTIVAVIMO) PROJEKTO PAPILDYMO

### S U T A R T I S      Nr. 1294

Vilnius,

2015 m. balandžio mėn. 20 d.

"UŽSAKOVAS" UAB „Palemono keramika“, atstovaujama įmonės generalinio direktoriaus Povilo Drulios, veikiančio bendrovės įstatų pagrindu, ir „RANGOVAS“ UAB "GJ Magma", kurią atstovauja įmonės vadovas Jaunius Juozapavičius sudaro šią sutartį:

#### 1. Sutarties objektas

1.1. RANGOVAS įsipareigoja parengti Kaišiadorių rajono Kertupio II molio telkinio dalies naudojimo projekto papildymą pagal 2 priede nurodytas technines sąlygas, jį suderinti ir patvirtinti Lietuvos geologijos tarnyboje.

1.2. Projekto papildymas rengiamas pagal Lietuvos geologijos tarnybos prie Aplinkos ministerijos direktoriaus 2005 m. rugsėjo 5 d. įsakymu Nr. 1-107 (su vėlesniais papildymais ir pakeitimais) patvirtintas Naudingųjų iškasenų (išskyrus angliavandenilius) išteklių ir žemės gelmių ertmių naudojimo projektų rengimo taisykles.

1.3. RANGOVAS įsipareigoja darbus, nurodytus 1.1. punkte pradėti vykdyti iškart po sutarties pasirašymo. Projekto papildymą parengti per 6 mėnesius ir pradėti derinimo bei tvirtinimo procedūras.

1.4. UŽSAKOVAS įsipareigoja pateikti visas būtinas darbų atlikimui žinias apie įmonę, karjero veiklą, išteklių likutį projektuojamame plote, planuojamą naudoti kasybos techniką, žemės sklypo geodezinius apmatavimus ir karjero skaitmeninį markšeiderinį planą M 1:1 000.

#### 2. Darbų vertė ir mokėjimo tvarka

#### 3. Darbų perdavimo ir priėmimo tvarka

3.1. RANGOVAS, atlikęs sutartyje numatytus darbus, pateikia UŽSAKOVUI darbų perdavimo-priėmimo aktą, PVM sąskaitą-faktūrą, suderintą ir patvirtintą projekto papildymą.

3.2. Dokumentų derinimų ar tvirtinimų etape, atsiradus trečiųjų šalių protestams, skundams ar kitokiems kliuviniams, UŽSAKOVAS kompensuoja RANGOVUI papildomo darbo sąnaudas pagal atskirą šalių susitarimą.

3.3. Iki sąskaitų apmokėjimo (kai pinigai yra užskaityti RANGOVO banko sąskaitoje), visos teisės, susijusios su šios sutarties dalyku ar teisės į atskirus dalyko elementus yra išskirtinai RANGOVO nuosavybė ir be atskiro RANGOVO raštiško sutikimo UŽSAKOVAS jomis negali naudotis.

3.4. Praėjus 30 dienų po datos, kai išrašoma PVM S-F arba kitas lygiavertis reikalavimas apmokėti, kreditorius turi teisę į palūkanas už pavėluotus mokėjimus. Jei UŽSAKOVAS laiku neapmoka už suteiktas paslaugas, tai pareikalavus RANGOVUI užsakovas moka 0,05 % dydžio palūkanas nuo sumos už kiekvieną pradelstą sumokėti dieną, ir 0,2% delspinigių nuo laiku neapmokėtos sumos už kiekvieną uždelstą dieną.

3.5. Pateikus darbų perdavimo - priėmimo aktą jis turi būti pasirašomas per 5 darbo dienas. Priešingu atveju turi būti pateikiama pretenzija raštu. Pretenzijos nepateikus laikoma, kad darbai atlikti tinkamai.

3.6. RANGOVUI be pateisinamos objektyvios priežasties pradelsus detalaus plano ar naudojimo projekto pateikimą, UŽSAKOVAS turi teisę į darbų kainos mažinimą po 0,05 % nuo neužaktuotos sąmatinės darbų atlikimo sumos.

#### **4. Šalių atsakomybė**

Už sutarties reikalavimų nesilaikymą RANGOVAS ir UŽSAKOVAS atsako įstatymų numatoma tvarka.

#### **5. Kitos sąlygos**

5.1. UŽSAKOVAS pateikia RANGOVUI visą būtiną darbui informaciją.

#### **6. Sutarties galiojimo laikas ir juridiniai Šalių adresai**

6.1. Sutartis galioja nuo sutarties pasirašymo dienos iki galutinio atsiskaitymo tarp šalių.

6.2. Šalių adresai ir atsiskaitomosios sąskaitos:

UŽSAKOVO: AB "Palemono keramika", Pamario 1, LT-52265, Kaunas, įmonės kodas 3339786, PVM kodas LT333978610, tel. 8-698-37547.

VYKDYTOJO: Vaidevučio g. 18, Vilnius, LT-08402, tel., faks. 8-5-2318178, el-paštas gjmagma@gmail.com. Įmonės kodas 121428749, PVM mokėtojo kodas LT214287414, Leidimo tirti žemės gelmes Nr. 82. Atsiskaitomoji sąskaita LT27 7044 0600 0102 7230 Akcinė bendrovė „SEB Vilniaus bankas“ kodas 70440.

UŽSAKOVAS

RANGOVAS

Povilas Drulia

Jaunius Juozapavičius

Kopija tikra:

Jaunius Juozapavičius

2 priedas. Techninė užduotis  
2 priedas prie 2015-04-20 d.  
sutarties Nr. 1294

**KERTUPIO II MOLIO TELKINIO  
NAUDOJIMO (KASYBOS – REKULTIVAVIMO) PROJEKTO  
PAPILDYMO PARENGIMO**

**T E C H N I N Ė U Ž D U O T I S**

1. Projektavimo pagrindas: 2015-04-20 d. sutartis Nr. 1294.
2. Ištekiai: 33 tūkst.m<sup>3</sup> (pagal 2016-04-20 d. markšneiderinius apmatavimus).
3. Telkinio naudotojas: AB „Palemono keramika“.
4. Produkcijos molis keraminių dirbinių gamybai.
5. Karjero darbo režimas rekultivacijos darbuose: 5 d.d., viena pamaina visus metus.
6. Pagrindiniai technologiniai procesai ir įranga (automobiliai, buldozeriai, ekskavatoriai, jų markės, ekskavatoriaus kaušo talpa):
  - 6.1. Rekultivavimo darbai: buldozeris DZ-109, ekskavatorius: E-10011A, kaušas 1 m<sup>3</sup>, strėlės ilgis 12.5 m, savivarčiai automobiliai MAZ-5549 (du), MAZ-5551 (vienas).
7. Projektas papildomas šiais aspektais:
  - 7.1. Apskaičiuoti galimą sutalpinti į iškasto karjero ertmę biokuro katilinėse panaudoto technologinėms reikmėms smėlio kiekį;
  - 7.2. Karjere pripilamo smėlio sluoksnius izoliuoti vieną nuo kito dangos gruntu ir nekondiciniu moliu iš kitos eksploatuojamos Kertupio II molio karjero dalies, o paviršių padengti ir iki 20 cm storio dirvožemiu.
  - 7.3. Planuojamas supilti smėlio į rekultivuojamą karjerą kiekis 3 tūkst.m<sup>3</sup>/metus.
  - 7.4. Pakeisti pagal naujas sąlygas telkinio rekultivavimo būdą ir rekultivavimo darbų planą.
8. Karjerą aptarnaujantis personalas: meistras, ekskavatoriaus ir buldozerio mašinistai, vairuotojai.
9. Projektavimo darbus atliekanti įmonė: UAB <<GJ Magma>>.
10. Ypatingos sąlygos: (rekultivavimo būdas) – iškasto karjero ertmę užpilti biokuro katilinėse panaudotu technologinėms reikmėms smėliu, sluoksniuojant jį su dangos ir nekondicinio molio gruntu ar keramikos dirbinių broku, paviršiuje paskleisti dirvožemį ir teritoriją parengti miško sodinimui.
11. Užsakovas: AB „Palemono keramika“.
12. Rekultivavimo darbus atliekanti įmonė: AB „Palemono keramika“.

UŽSAKOVAS

VYKDYTOJAS

Povilas Drulia

Jaunius Juozapavičius

\_\_\_\_\_ A.V

(parašas)

\_\_\_\_\_ A.V

(parašas)

Kopija tikra:

Jaunius Juozapavičius



3 priedas. Lietuvos geologijos tarnybos leidimas

Lietuvos geologijos tarnybos prie  
Aplinkos ministerijos direktoriaus  
2008 m. birželio 9 d. įsakymo Nr.1-  
1 priedas



LIETUVOS GEOLOGIJOS TARNYBA  
PRIE APLINKOS MINISTERIJOS

**L E I D I M A S**  
NAUDOTI ŽEMĖS GELMIŲ IŠTEKLIUS IR ERTMES

2008-06-09 Nr. 38p – 08

(data)

Vadovaujantis Lietuvos Respublikos žemės gelmių įstatymu, **l e i d ž i a m a**

**Akinei bendrovei “Palemono keramika”**

(juridinio asmens pavadinimas)

(kodas 2333 97860, buveinė (adresas) Pamario g. 1, LT-52265 Kaunas)

nuo 2008 m. birželio 16 d.

(leidimo įsigaliojimo data)

**n a u d o t i** Kauno apskrities Kaišiadorių rajono Kertupio II telkinio molio išteklių dalį, Kauno rajono Krūnos telkinio molio išteklius ir Lapių telkinio molio išteklių dalį pagal pridedamų naudojimo sutarčių sąlygas.

[leidžiamo (-ų) naudoti (ir žvalgyti, ieškoti) objekto (-ų) duomenys]

Direktorius

A.V.

(parašas)

Juozas Mockevičius

(Vardas ir pavardė)

4 priedas. Kauno apskrities Kaišiadorių rajono Kertupio II telkinio molio išteklių naudojimo sutartis

**Kauno apskrities Kaišiadorių rajono Kertupio II telkinio molio**  
(apskritis, rajonas, telkinio pavadinimas) (naudingosios iškasenos rūšis)

**išteklių dalies naudojimo sutartis**  
**prie leidimo naudoti žemės gelmių išteklius ir ertmes Nr. 38p-08**

2008 m. birželio 9 d.

Vilnius

**Lietuvos geologijos tarnyba prie Aplinkos ministerijos, atstovaujama**  
**direktoriaus Juozo Mockevičiaus, toliau vadinama "Tarnyba", iš vienos pusės ir**  
(pareigos, vardas, pavardė)  
**Akinė bendrovė "Palemono keramika", atstovaujama generalinio direktoriaus Povilo Drūlios,**  
(juridinis asmuo) (pareigos, vardas, pavardė)  
**toliau vadinama "Naudotoju", iš kitos pusės, sudarė šią sutartį.**

"Tarnyba" nustato, o "Naudotojas" įsipareigoja naudoti telkinio išteklius pagal šias sąlygas:

**1. Detaliai išžvalgyti Kertupio II telkinio molio ištekliai Žemės gelmių registro išteklių**  
(pavadinimas) (naud. iškasenos rūšis)

dalyje patikslintame 21,9 ha plote sudarė 985 tūkst. kub. m, iš jų: 1993 m. detaliai išžvalgyti vertingi 6,8 ha plote 430 tūkst. kub. m (išteklių identifikavimo kodas – 111), 1998 m. detaliai išžvalgyti potencialiai vertingi 12,1 ha plote 341 tūkst. kub. m (išteklių identifikavimo kodas – 221) ir 1999 m. detaliai išžvalgyti vertingi 3,0 ha plote 214 tūkst. kub. m (išteklių identifikavimo kodas – 111). 2005 m. atlikta papildoma žvalgyba – apskaičiuoti detaliai išžvalgyti molio ištekliai, esantys buvusios magistralinio dujotiekio apsaugos zonos išorinėje 25 m pločio dalyje: prie 1993 m. ir 1999 m. detaliai išžvalgytos telkinio dalies – 1,6 ha plote 94 tūkst. kub. m (išteklių identifikavimo kodas – 111), prie 1997 m. detaliai išžvalgytos telkinio dalies – 0,6 ha plote 17 tūkst. kub. m (išteklių identifikavimo kodas – 221). Telkinys išžvalgytas privačiomis lėšomis.

**2. Telkinio molio ištekliai atitinkamai patvirtinti: Valstybinės naudingųjų iškasenų išteklių komisijos 1993 m. spalio 5 d. posėdyje (protokolas Nr. 11 (36)), 1998 m. sausio 30 d. posėdyje (protokolas Nr. 2 (76)), 1999 m. birželio 22 d. posėdyje (protokolas Nr. 12 (100)) ir aprobuoti Žemės gelmių išteklių aprobavimo komisijos 2006 m. balandžio 28 d. posėdyje (protokolas Nr. 4-9 (244)). Naudingoji iškasena tinka plytoms ir čerpėms gaminti.**  
(institucija, patvirtinusi išteklius, data, protokolo Nr., panaudojimas)

**3. Išteklių naudojimo būklė Molio išteklių likutis 2007 m. gruodžio 31 d. "Naudotojui" skiriamame kasybos sklype – 250 tūkst. kub. m. Kiti telkinio ištekliai pasyvūs.**

**4. Kasybos sklypas 8,35 ha plote buvo skirtas Kauno apskrities Kaišiadorių rajono Kertupio II telkinio molio išteklių dalies naudojimo sutartimi – 1 priedu prie Lietuvos geologijos tarnybos 2004 m. kovo 1 d. išduoto leidimo naudoti žemės gelmių išteklius ir ertmes Nr. 10p-04.**  
(institucija, skyrusi sklypą, data, aktas, sprendimas)

**5. Šia sutartimi kasybos sklypas skiriamas patikslintame 8,8 ha plote, iš jų 1993 m. žvalgybos plote – 6,8 ha ir 1999 m. – 2,0 ha. Skiriamame kasybos sklype yra likę 250 tūkst. kub. m molio išteklių.**

**6. Naudojimo projekto parengimo data Naudojimo projektai parengti 1993 m. ir 2000 m. bei patvirtinti nustatyta tvarka.**

**7. Išteklių naudojimo ribos** sutampa su skirto kasybos sklypo kontūru ir išteklių apskaičiavimo gyliu.

(plotas, gylis)

**8. Išteklių metinės gavybos kiekio apribojimai** Molio metinė gavybos apimtis neribojama.

**9. Panaudojimo apribojimas** Molio panaudojimas neribojamas.

**10. Kasybos įtakos aplinkai stebėjimo sąlygos ir apribojimai** ..... –

**11. Gavybos apskaita, jos periodiškumas, ataskaitų pateikimas** “Naudotojas”, kai molio metinė gavyba viršija 10 tūkst. kub. m, markšeiderinius matavimus atlieka ne rečiau kaip vieną kartą per metus (metų gale). Jeigu gavyba mažesnė už nurodytą kiekį, markšeideriniai matavimai privalo būti atliekami, kai bendra gavyba pasiekia 10 tūkst. kub. m, bet ne rečiau kaip kas treji metai.

Kasmet iki sausio 20 d. “Naudotojas” pateikia “Tarnybai” Kietųjų naudingųjų iškasenų išteklių metinę kasybos ataskaitą 2KN.

Telkinio markšeiderinis planas, sudarytas teisės aktu nustatyta tvarka, pateikiamas “Tarnybai” kartu su kasybos ataskaita 2 KN.

**12. Telkinio pažeistų žemių rekultivavimas** “Naudotojas”, suderinęs su “Tarnyba”, rekultivavimą vykdo pagal naudojimo projektą.

**13. Atsakomybė už išteklių apsaugą** Žala, padaryta valstybei, kai dėl neteisėtų “Naudotojo” veiksmų naudojant molio išteklius, sumažėja jų kiekis arba negalima jų naudoti, atlyginama Lietuvos Respublikos įstatymų nustatyta tvarka.

**14. Išteklių išbraukimo iš Žemės gelmių registro sąlygos** Pagal “Naudotojo” pateiktą aiškinamąjį raštą ir markšeiderinį planą “Tarnyba” gali išbraukti iš Žemės gelmių registro iki 10% “Naudotojui” skirtame kasybos sklype esančio molio išteklių kiekio (be naudojimo projekte numatytų gavybos nuostolių), jeigu jų naudojimas techniškai neįmanomas arba nerentabilus. Kitais atvejais išteklius “Tarnyba” gali išbraukti remdamasi Žemės gelmių išteklių aprobavimo komisijos sprendimu, priimtu pagal “Naudotojo” pateiktus papildomos žvalgybos duomenis.

**15. Telkinio išteklių naudojimo pradžia** ..... –

**16. Papildomos telkinio išteklių naudojimo sąlygos** Kasybos darbus galima vykdyti tik turint RAAD išduotą Taršos integruotos prevencijos ir kontrolės leidimą.

**17. Ginčų sprendimas** Lietuvos Respublikos teismuose.

**18. Sutarties galiojimo terminas** 2008 m. birželio 16 d. – 2029 m. kovo 7 d.

Ši sutartis surašyta dviem egzemplioriais po vieną kiekvienai šaliai yra išduoto leidimo ir pridedamo 1:10 000 mastelio plano neatsiejama dalis.

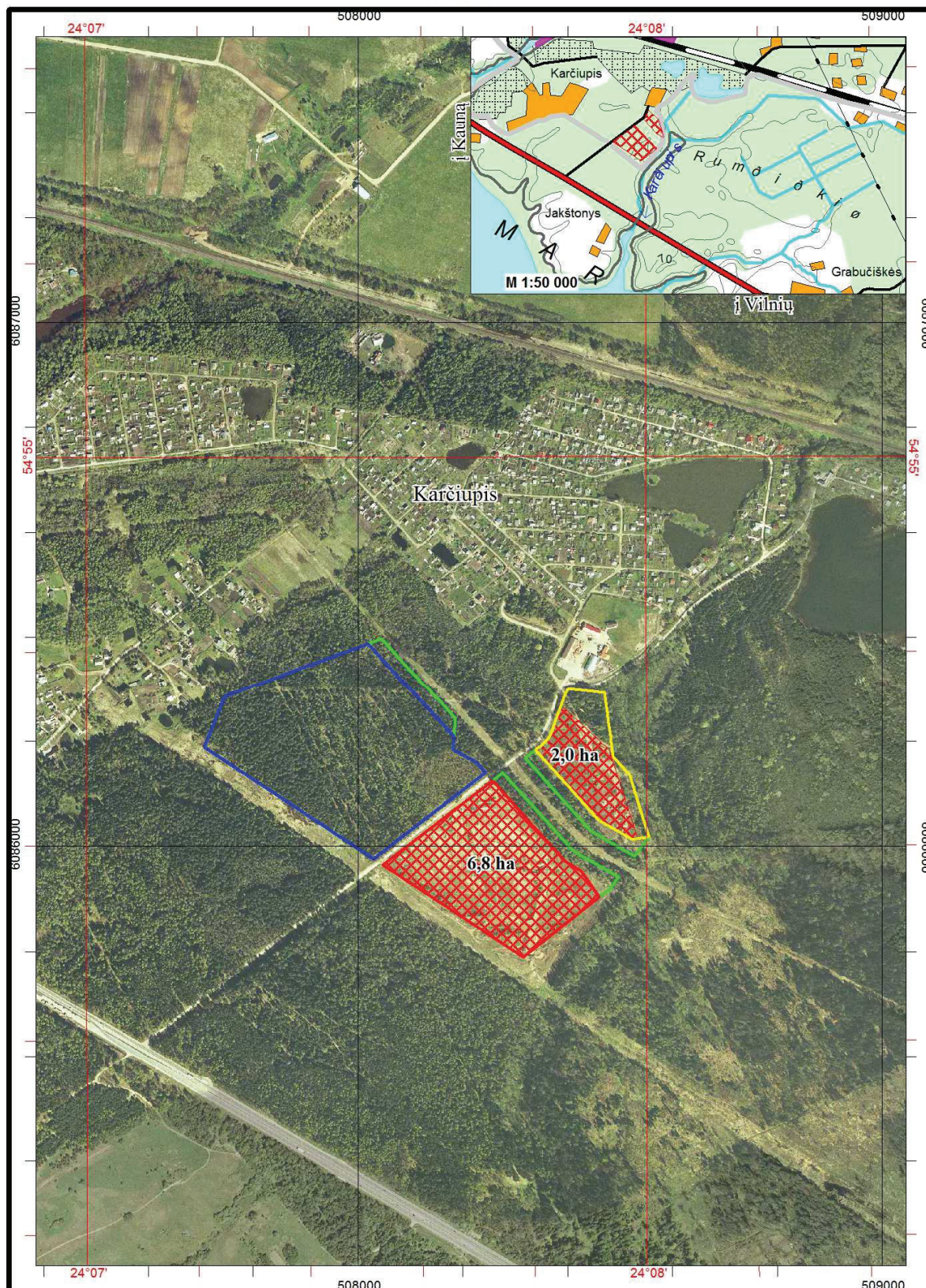
.....  
**Juozas Mockevičius**  
Vardas, pavardė, parašas

A.V.

.....  
**Povilas Drūlia**  
Vardas, pavardė, parašas

A.V.

**Kertupio II molio telkinio planas (Kaišiadorių rajonas, Rumšiškių seniūnija)**  
**M 1:10 000**



**Sutartiniai ženklai**

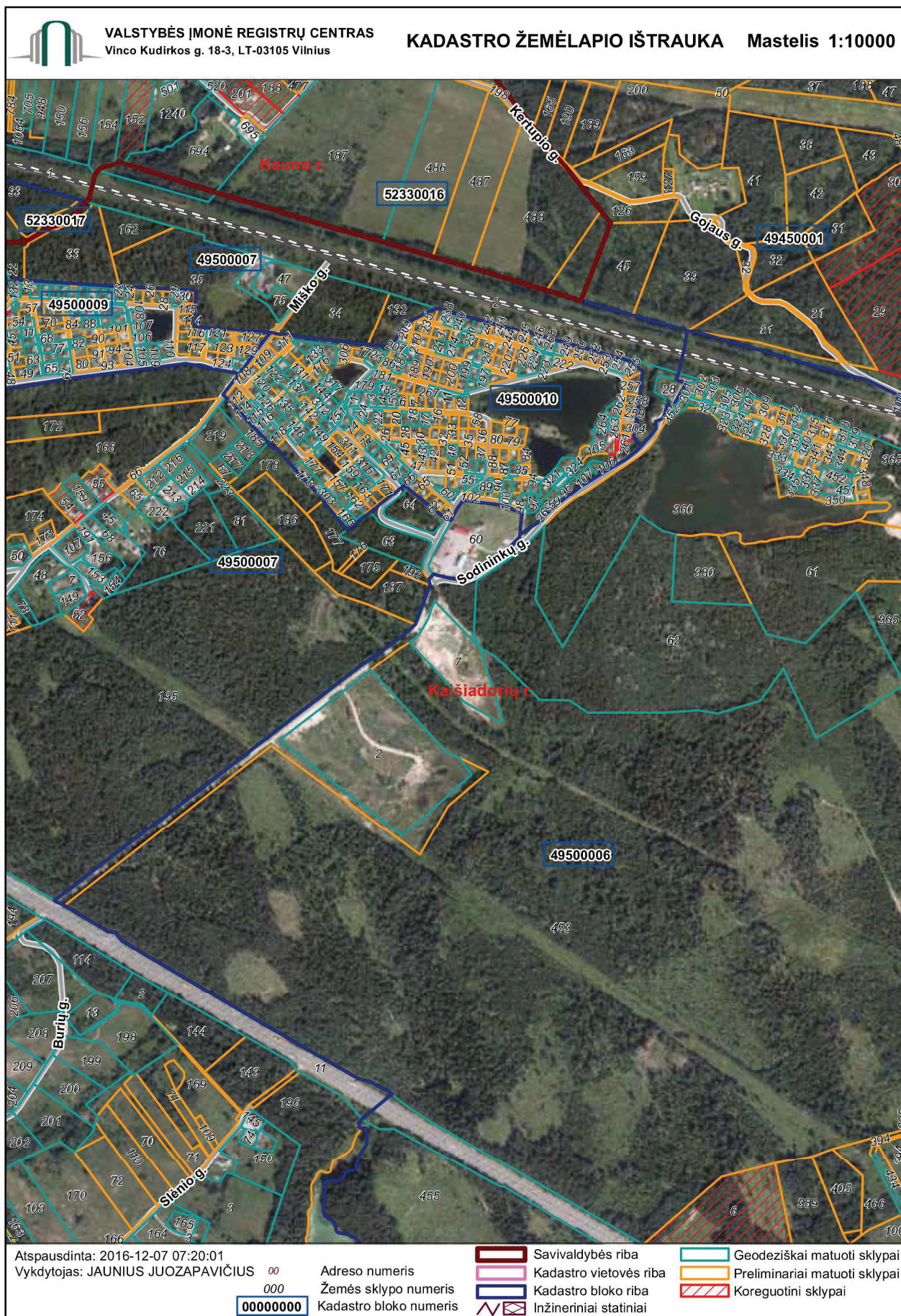
Kertupio II telkinio detalieji išvalgytų išteklių apskaičiavimo kontūrai:

- 1993 m.
- 1998 m.
- 1999 m.
- 2006 m.

XXXXXX kasybos sklypo, skirto AB "Palemono keramika" (2008 m.), plotas

Planas sudarytas naudojantis:

ORT 10 LT © Nacionalinė žemės tarnyba  
 LTDBK 50 000 © Nacionalinė žemės tarnyba





VALSTYBĖS ĮMONĖ REGISTRŲ CENTRAS

Vincio Kudirkos g. 18-3, 03105 Vilnius, tel. (8 5) 2688 262, faks. (8 5) 2688 311, el.p. info@registrucentras.lt

## NEKILNOJAMOJO TURTO REGISTRO CENTRINIO DUOMENŲ BANKO IŠRAŠAS

2016-12-07 07:17:55

## 1. Nekilnojamojo turto registre įregistruotas turtas:

Registro Nr.: 49/14886  
Registro tipas: Žemės sklypas  
Sudarymo data: 2000-08-30  
Kaišiadorių r. sav., Rumšiškių sen., Karčiupio k.  
Registro tvarkytojas: Valstybės įmonės Registrų centro Kauno filialas

## 2. Nekilnojamieji daiktai:

2.1.

Žemės sklypas  
Kaišiadorių r. sav., Rumšiškių sen., Karčiupio k.  
Unikalus daikto numeris: 4950-0006-0007  
Žemės sklypo kadastro numeris ir kadastro vietovės pavadinimas: 4950/0006:7 Rumšiškių k.v.  
Daikto pagrindinė naudojimo paskirtis: Kita  
Žemės sklypo naudojimo būdas: Naudingųjų iškasenų teritorijos  
Žemės sklypo plotas: 2.0500 ha  
Miško žemės plotas: 0.1853 ha  
Kelių plotas: 0.2718 ha  
Kitos žemės plotas: 1.5929 ha  
Žemės ūkio naudmenų našumo balas: 26.5  
Matavimų tipas: Žemės sklypas suformuotas atliekant kadastrinius matavimus  
Indeksuota žemės sklypo vertė: 4666 Eur  
Indeksuota žemės sklypo vertė be miško: 4213 Eur  
Indeksuota miško vertė: 453 Eur  
Indeksuota miško medynų vertė: 413 Eur  
Žemės sklypo vertė: 2744 Eur  
Sklypo vertė be miško žemės ir medynų: 2633 Eur  
Miško žemės ir medynų vertė: 111 Eur  
Miško medynų vertė: 86 Eur  
Vidutinė rinkos vertė: 2751 Eur  
Vidutinės rinkos vertės nustatymo data: 2010-10-15  
Vidutinės rinkos vertės nustatymo būdas: Masinis vertinimas  
Kadastro duomenų nustatymo data: 2010-01-19

## 3. Daikto priklausiniai iš kito registro: įrašų nėra

## 4. Nuosavybė:

4.1.

Nuosavybės teisė  
Savininkas: LIETUVOS RESPUBLIKA, a.k. 111105555  
Daiktas: žemės sklypas Nr. 4950-0006-0007, aprašytas p. 2.1.  
Įregistravimo pagrindas: 2000-08-30 Apskritis viršinininko įsakymas Nr. 02-04-6452  
Įrašas galioja: Nuo 2000-08-30

## 5. Valstybės ir savivaldybių žemės patikėjimo teisė:

5.1.

Valstybinė žemės patikėjimo teisė  
Patikėtinis: Nacionalinė žemės tarnyba prie Žemės ūkio ministerijos, a.k. 188704927  
Daiktas: žemės sklypas Nr. 4950-0006-0007, aprašytas p. 2.1.  
Įregistravimo pagrindas: 2011-02-08 Nacionalinės žemės tarnybos teritorinio žemėtvarkos skyriaus vedėjo įsakymas Nr. 6VJ-(14.6.2.)-155  
Įrašas galioja: Nuo 2011-02-17

## 6. Kitos daiktinės teisės: įrašų nėra

## 7. Juridiniai faktai:

7.1.

Sudaryta nuomos sutartis  
Nuomininkas: Akcinė bendrovė "Palemono keramika", a.k. 233397860  
Daiktas: žemės sklypas Nr. 4950-0006-0007, aprašytas p. 2.1.  
Įregistravimo pagrindas: 2011-03-03 Valstybinės žemės sklypo nuomos sutartis Nr. 6SŽN-3  
Plotas: 2.05 ha  
Įrašas galioja: Nuo 2011-03-04  
Terminas: Nuo 2011-03-03 iki 2029-03-07

## 8. Žymos: įrašų nėra

## 9. Specialiosios žemės ir miško naudojimo sąlygos:

9.1.

XXVI. Miško naudojimo apribojimai  
Daiktas: žemės sklypas Nr. 4950-0006-0007, aprašytas p. 2.1.  
Įregistravimo pagrindas: 2011-02-08 Nacionalinės žemės tarnybos teritorinio žemėtvarkos skyriaus vedėjo įsakymas Nr. 6VJ-(14.6.2.)-155  
Plotas: 0.1853 ha  
Įrašas galioja: Nuo 2011-02-14

- 9.2. **XXIII. Naudingųjų iškasenų telkiniai**  
Daiktas: žemės sklypas Nr. 4950-0006-0007, aprašytas p. 2.1.  
[registravimo pagrindas: 2011-02-08 Nacionalinės žemės tarnybos teritorinio žemėtvarkos skyriaus vedėjo įsakymas Nr. 6VĮ-(14.6.2.)-155  
Plotas: 2.05 ha  
Įrašas galioja: Nuo 2011-02-14
- 9.3. **II. Kelių apsaugos zonos**  
Daiktas: žemės sklypas Nr. 4950-0006-0007, aprašytas p. 2.1.  
[registravimo pagrindas: 2011-02-08 Nacionalinės žemės tarnybos teritorinio žemėtvarkos skyriaus vedėjo įsakymas Nr. 6VĮ-(14.6.2.)-155  
Plotas: 0.004 ha  
Įrašas galioja: Nuo 2011-02-14

---

**10. Daikto registravimas ir kadastro žymos:**

- 10.1. **Kadastro duomenų tikslinimas (daikto registravimas)**  
Daiktas: žemės sklypas Nr. 4950-0006-0007, aprašytas p. 2.1.  
[registravimo pagrindas: 2011-02-08 Nacionalinės žemės tarnybos teritorinio žemėtvarkos skyriaus vedėjo įsakymas Nr. 6VĮ-(14.6.2.)-155  
Įrašas galioja: Nuo 2011-02-14
- 10.2. **Kadastrinius matavimus atliko (kadastro žyma)**  
UAB "Geosoma", a.k. 158929327  
Daiktas: žemės sklypas Nr. 4950-0006-0007, aprašytas p. 2.1.  
[registravimo pagrindas: 2010-01-19 Nekilnojamojo daikto kadastro duomenų byla  
Licencija Nr. G-644-(310)  
Kvalifikacijos pažymėjimas Nr. 2M-M-534  
Įrašas galioja: Nuo 2011-02-14

---

**11. Registro pastabos ir nuorodos:** įrašų nėra

---

**12. Kita informacija:**

Archyvinės bylos Nr.: 49/14886

---

**13. Informacija apie duomenų sandoriui tikslinimą:** įrašų nėra

---

---

2016-12-07 07:17:55

Dokumentą atspausdino

JAUNIUS JUOZAPAVIČIUS

## 7 priedas. Kietųjų naudingųjų iškasenų kasybos ataskaita

SUDERINTA  
 Statistikos departamento prie LRV  
 2012 m. vasario 29 d. raštu Nr. SD-218

PATVIRTINTA  
 Lietuvos geologijos tarnybos prie  
 Aplinkos ministerijos direktoriaus  
 2012 m. vasario 29 d. įsakymu Nr. 1-28

AB "Palemono keramika"  
 (juridinio asmens pavadinimas)

Lietuvos geologijos tarnybai prie Aplinkos ministerijos  
 Konarskio g. 35, LT-03123 Vilnius  
 tel. (8 5) 233 28 89, 213 3436, faks (8 5). 233 6156

**KIETŪJŲ NAUDINGŪJŲ IŠKASENŲ IŠTEKLIŲ KASYBOS ATASKAITA  
 (IŠSKYRUS DURPIŲ IŠTEKLIUS) 2-KN**

**2016 m. I ketv.**

Vilnius

2016 balandžio 20 d.

(užpildymo data, vieta)

Juridinio asmens kodas	3339786
Juridinio asmens adresas	Kaunas, Pamario g.1
Leidimo naudoti žemės gelmių išteklius Nr.	38p-08

**Pateikiama:** Lietuvos geologijos tarnybai ne vėliau kaip 20-ą dieną pasibaigus ketvirčiui

**Pateikia:** visų nuosavybės formų įmonės, išskyrus kasančias durpes

Lietuvos geologijos tarnyba garantuoja gautų duomenų konfidencialumą

Ataskaitos forma skelbiama interneto svetainėje <http://www.lgt.lt>

Pildoma kiekvienam telkiniui: ištekliai ir gavyba – sveikais skaičiais, **tūkst. kub. m**, plotai – dešimtosios tikslumu, **ha**

Naudingoji iškasena    molis

Kaišiadorių rajono    savivaldybė    Rumšiškių seniūnija    Kertupio II molio    telkinys

**I. Ištekliai ir gavyba (skirtame kasybos sklype)**

Skirti naudoti ištekliai : geologiniai išgaunamieji (pagal naudojimo projektą)	Geologinių išteklių likutis ataskaitinio laikotarpio pradžioje	Gavyba ataskaitiniu laikotarpiu			Geologinių išteklių likutis ataskaitinio laikotarpio pabaigoje
		gavyba (iškasta)	gavybos nuostoliai	Geologinių išteklių +prieaugis –nurašymas	
1	2	3	4	5	6
250	101	0	68	-	33
567					

**II. Kasybos ir žemės sklypai**

Kasybos sklypo plotas		Žemės sklypas : - išnuomotas					
ataskaitinio laikotarpio pradžioje	ataskaitinio laikotarpio pabaigoje	Plotas, kadastro Nr.	iš jo kasybos sklype	rekultivuota ataskaitiniu laikotarpiu		Pažeista žemė ataskaitinio laikotarpio pabaigoje	
				iš viso	kasybos sklype	iš viso	kasybos sklype
1	2	3	4	5	6	7	8
8,8	8,8	8,85 4950/0006:7 4950/0006:2	8,45	-	-	8,85	8,45



**III. Iš iškastos naudingos iškasenos pagaminta**

Produkcijos pavadinimas arba žaliavos rūšis	Mato vienetas	Kiekis	Iš jų eksportas
1	2	3	4
Molis	Tūkst. kub. m		

Pridedamas markšneiderinis planas pagal ..... 2016 ..... m. .... balandžio 20 ..... d. būklę

Markšneideriniai matavimai buvo atlikti ..... (pildoma, jeigu ataskaitiniu laikotarpiu planas neteikiamas)  
Data

Ataskaitą užpildė ( <i>pareigos, vardas, pavardė ir parašas</i> )		Vadovas arba jo įgaliotas asmuo ( <i>vardas, pavardė ir parašas</i> )	
Geologas		Gen. direktorius	
Marius Norkūnas		2016-04-20	Povilas Drūlia
tel. (85)231 81 78	faks. (85)278 44 55		tel.+37069837547



## TYRIMŲ PROTOKOLAS Nr. K 712

2017-09-07

Užsakovas: **AB "Palemono keramikos gamyba", Pamario g.1, Kaunas**

Tiriamoji ėminio kodas, pavadinimas, kiekis ir identifikavimas:

**K 712-1 Panaudotas smėlis, 0,5 kg**

Užsakovo pateikta informacija: ėminio atrinkimo vieta ir data, atrinkimo akto Nr. arba kitas lydintis dokumentas\* - Lietuvos energijos gamyba AB „Elektrėnų kompleksas“.

Raštas 2017-08-28, Nr. 14-284

Ėminių pristatė: AB "Palemono keramikos gamyba"

Ėminių priėmė: 2017-08-29 produkto vadybininkė Nijolė Sūdžienė

Tyrimo metodai ir rezultatai:

Tyrimų parametras	Tyrimo rezultatai	Tyrimo metodai (žymuo)
<b>Sausoje medžiagoje:</b>		
Kalis ( K) mg/kg	3467	LST EN 13657:2003, ISO 9964-3:1993
Natris (Na) mg/kg	850	LST EN 13657:2003, ISO 9964-3:1993
Kalcis ( Ca) mg/kg	59375	LST EN 13657:2003, LST EN ISO 7980:2000
Magnis ( Mg) mg/kg	5333	LST EN 13657:2003, LST EN ISO 11885:2009
Kadmis ( Cd) mg/kg	<0,5	LST EN 13657:2003, LST EN ISO 11885:2009
Arsenas ( As) mg/kg	<1,5	LST EN 13657:2003, LST EN ISO 11885:2009
Geležis (Fe) mg/kg	2212	LST EN 13657:2003, LST EN ISO 11885:2009
Molibdenas (Mo) mg/kg	<2,2	LST EN 13657:2003, LST EN ISO 11885:2009
Nikelis (Ni) mg/kg	3,47	LST EN 13657:2003, LST EN ISO 11885:2009
Švinas ( Pb) mg/kg	<2,5	LST EN 13657:2003, LST EN ISO 11885:2009
Stroncis (Sr) mg/kg	73,4	LST EN 13657:2003, LST EN ISO 11885:2009
Titanas (Ti) mg/kg	78,4	LST EN 13657:2003, LST EN ISO 11885:2009
Chromas ( Cr) mg/kg	5,00	LST EN 13657:2003, LST EN ISO 11885:2009
Aliuminis (Al) mg/kg	3200	LST EN 13657:2003, LST EN ISO 11885:2009
Kobaltas (Co) mg/kg	0,97	LST EN 13657:2003, LST EN ISO 11885:2009
Manganas (Mn) mg/kg	563	LST EN 13657:2003, LST EN ISO 11885:2009
Siera (S) mg/kg	664	LST EN 13657:2003, LST EN ISO 11885:2009
Alavas (Sn) mg/kg	<0,6	LST EN 13657:2003, LST EN ISO 11885:2009
Varis (Cu) mg/kg	39,6	LST EN 13657:2003, LST ISO 8288:2002A
Cinkas (Zn) mg/kg	96,3	LST EN 13657:2003, LST ISO 8288:2002A
Silicis (SiO <sub>2</sub> ) %	88,48	Svorio
Gyvsidabris ( Hg) mg/kg	0,014	LST EN 13657:2003, LST EN ISO 12846:2012

\*Analitinis skyrius už ėminių atrinkimą ir už užsakovo pateiktą informaciją neatsako.

\*\* <- nustatymo riba

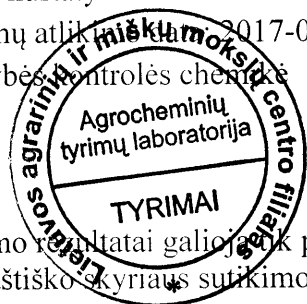
Tyrimų atlikimo data: 2017-09-05

Kokybės kontrolės chemikė

AV

Tyrimo rezultatai galioja tik pateiktam tiriamajam ėminiui.

Be raštiško skyriaus sutikimo tyrimų protokolo dalys negali būti dauginamos.



*Alma Ratkelienė*

Alma Ratkelienė



## TYRIMŲ PROTOKOLAS Nr. K 711

2017-09-07

Užsakovas: **AB "Palemono keramikos gamyba", Pamario g.1, Kaunas**

Tiriamoji ėmini o kodas, pavadinimas, kiekis ir identifikavimas:

**K 711-1 Panaudotas smėlis, 0,5 kg**

Užsakovo pateikta informacija: ėminio atrinkimo vieta ir data, atrinkimo akto Nr. arba kitas lydintis dokumentas\* - AB „Vilniaus šilumos tinklai“. Raštas 2017-08-28, Nr. 14-284

Ėminių pristatė: AB "Palemono keramikos gamyba"

Ėminių priėmė: 2017-08-29 produkto vadybininkė Nijolė Sūdžienė

Tyrimo metodai ir rezultatai:

Tyrimų parametras	Tyrimo rezultatai	Tyrimo metodai (žymuo)
<b>Sausoje medžiagoje:</b>		
Kalis (K) mg/kg	5333	LST EN 13657:2003, ISO 9964-3:1993
Natris (Na) mg/kg	967	LST EN 13657:2003, ISO 9964-3:1993
Kalcis (Ca) mg/kg	32133	LST EN 13657:2003, LST EN ISO 7980:2000
Magnis (Mg) mg/kg	3600	LST EN 13657:2003, LST EN ISO 11885:2009
Kadmis (Cd) mg/kg	<0,5**	LST EN 13657:2003, LST EN ISO 11885:2009
Arsenas (As) mg/kg	<1,5	LST EN 13657:2003, LST EN ISO 11885:2009
Geležis (Fe) mg/kg	4816	LST EN 13657:2003, LST EN ISO 11885:2009
Molibdenas (Mo) mg/kg	<2,2	LST EN 13657:2003, LST EN ISO 11885:2009
Nikelis (Ni) mg/kg	4,67	LST EN 13657:2003, LST EN ISO 11885:2009
Švinas (Pb) mg/kg	3,07	LST EN 13657:2003, LST EN ISO 11885:2009
Stroncis (Sr) mg/kg	76,3	LST EN 13657:2003, LST EN ISO 11885:2009
Titanas (Ti) mg/kg	217	LST EN 13657:2003, LST EN ISO 11885:2009
Chromas (Cr) mg/kg	6,43	LST EN 13657:2003, LST EN ISO 11885:2009
Aliuminis (Al) mg/kg	4342	LST EN 13657:2003, LST EN ISO 11885:2009
Kobaltas (Co) mg/kg	1,53	LST EN 13657:2003, LST EN ISO 11885:2009
Manganas (Mn) mg/kg	808	LST EN 13657:2003, LST EN ISO 11885:2009
Siera (S) mg/kg	756	LST EN 13657:2003, LST EN ISO 11885:2009
Alavas (Sn) mg/kg	<0,6	LST EN 13657:2003, LST EN ISO 11885:2009
Varis (Cu) mg/kg	23,0	LST EN 13657:2003, LST ISO 8288:2002A
Cinkas (Zn) mg/kg	125	LST EN 13657:2003, LST ISO 8288:2002A
Silicis (SiO <sub>2</sub> ) %	92,3	Svorio
Gyvsidabris (Hg) mg/kg	0,015	LST EN 13657:2003, LST EN ISO 12846:2012

\*Analitinis skyrius už ėminių atrinkimą ir už užsakovo pateiktą informaciją neatsako.

\*\* <- nustatymo riba

Tyrimų atlikimo data: 2017-09-05

Kokybės kontrolės chemikė

AV

Tyrimų rezultatai galioja tik pateiktam tiriamajam ėminiui.

Be raštinio skyriaus patvirtimo tyrimų protokolo dalys negali būti dauginamos.



*Alma Ratkeliene*

Alma Ratkeliene